



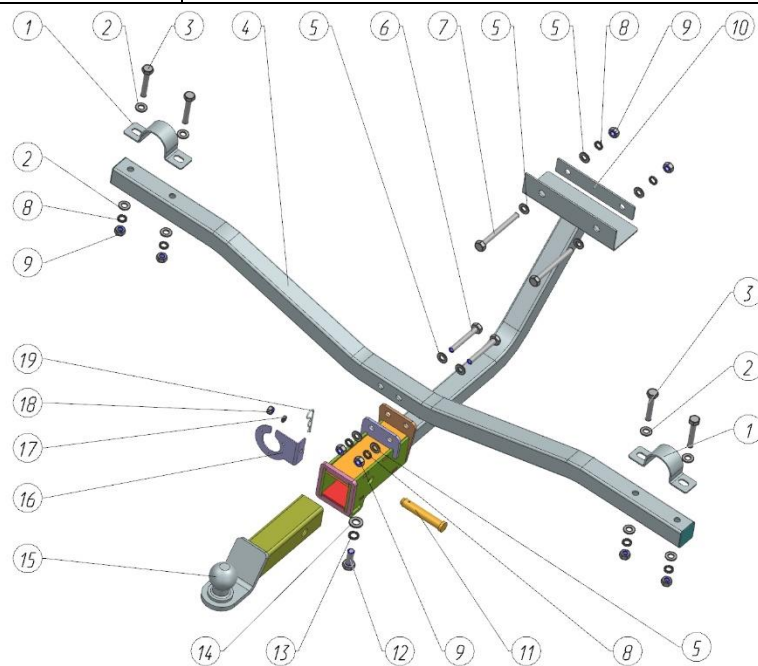
ОФИЦИАЛЬНЫЙ ПОСТАВЩИК АВТОВАЗ, УАЗ, GM с 2009 года

Паспорт изделия

ТСУ для LADA 4x4 URBAN 2015-*/ LADA 4x4 2015-*
(Артикул: АА 006)

**Тягово – сцепное устройство (ТСУ) со
съемным квадратом, евро стандарт (тип Е)**

| Комплектация | | |
|--------------|-----------------------------|------|
| 1. | Скоба | 2 шт |
| 2. | Шайба 10 увеличенная | 8 шт |
| 3. | Болт М10х1,25х60 | 4 шт |
| 4. | Поперечина | 1 шт |
| 5. | Шайба 10 | 8 шт |
| 6. | Болт М10х1,25х70 | 2 шт |
| 7. | Болт М10х1,25х100 | 2 шт |
| 8. | Шайба 10 пружинная | 8 шт |
| 9. | Гайка М10х1,25 | 8 шт |
| 10. | Планка | 1 шт |
| 11. | Палец | 1 шт |
| 12. | Болт М12х1,25х35 | 1 шт |
| 13. | Шайба 12 пружинная | 1 шт |
| 14. | Шайба 12 | 1 шт |
| 15. | Съемный шар в сборе | 1 шт |
| 16. | Кронштейн розетки | 1 шт |
| 17. | Шайба 8 пружинная | 1 шт |
| 18. | Гайка М8х1,25 | 1 шт |
| 19. | Шплинт пружинный игольчатый | 1 шт |



Требования к установке:

- выполнять установку в специализированных организациях;
- выполнять установку изделия строго руководствуясь данной Инструкцией по установке;
- запрещается устанавливать изделие на другую марку и модель автомобиля;
- запрещается устанавливать изделие в места не предусмотренные конструкцией автомобиля;
- запрещается подвергать изделие самостоятельным доработкам.
- момент затяжки гаек и болтов М10, М12 – 20-25 Нм, фиксирующих болтов для съемного шара – 40 Нм

Технические характеристики:

- тип шара «Е»; тип соединения: шаровый;
- диаметр сцепного шара 50 мм.; масса комплекта 14 кг.;
- габаритные размеры изделия в сборе 1254x896x316 мм.;
- высота установки 350/420 мм. (требование высоты не применяется в случае транспортных средств повышенной проходимости (категории G);
- максимальные углы поворота при установке изделия на ТС составляют: в горизонтальной плоскости + - 60 град., в вертикальной плоскости + - 25 град. Пространственное положение шарового наконечника регламентировано правилами ЕЭК ООН №55. При установке изделия на ТС расстояние от центра шарового наконечника до вертикальной плоскости проходящей через наиболее удаленную назад крайнюю точку автомобиля составляет не менее 65 мм.

Требования к безопасной эксплуатации:

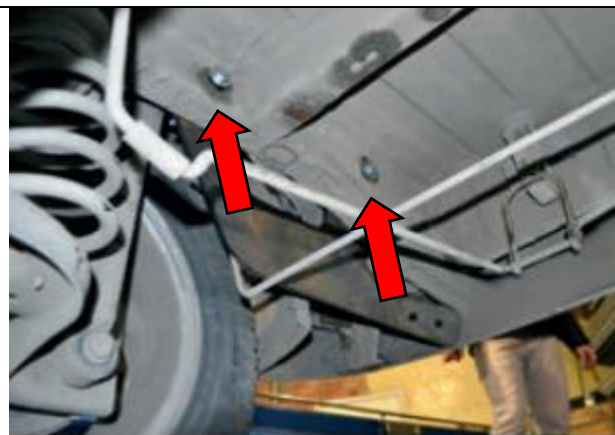
- не вставать на изделие и не буксировать авто за изделие;
- не использовать изделие в качестве опоры для домкрата;
- каждые 5 000 км контролировать момент затяжки резьбовых соединений;
- на неасфальтированном покрытии заявленные производителем показатели по допустимым нагрузкам сокращаются в 2 раза, а скорость не более 30 км/ч;
- изделие не предназначено для установки багажных платформ с креплением непосредственно на шар, использовать платформу под американский квадрат;
- фиксирующие болты М12х35(1шт) предназначенные для установки съемного шара должны быть закручены на момент затяжки не менее 40 Нм;
- эксплуатация ТСУ (фаркоп) без затянутых фиксирующих болтов ЗАПРЕЩЕНА, так как может привести к деформации и выводу из строя изделия;
- При изменении геометрии конструкции ТСУ (фаркоп) в результате удара, чрезмерной нагрузки и т.д. эксплуатация ТСУ запрещена;
- разрешенная скорость движения с прицепом должна соответствовать ПДД.
- соблюдать условия грузоподъемности ТС, ТСУ и прицепов.

!!! Эксплуатация автомобиля с данным ТСУ разрешается только при наличии паспорта изделия и сертификата соответствия !!!

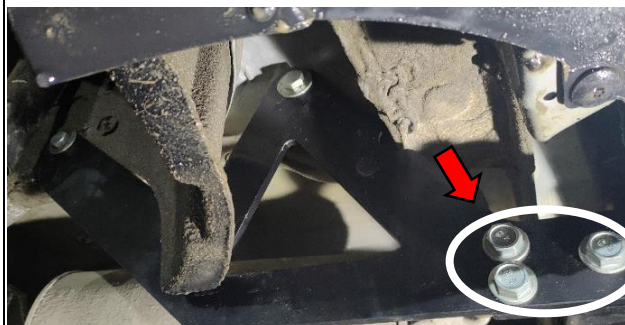
| | | |
|--|--|--|
| <p>Сведения о приемке:</p> <p>Дата упаковки: _____</p> <p>Штамп ОТК</p> | <p>Сведения о продаже:</p> <p>Дата продажи _____</p> <p>Штамп Продавца _____</p> <p>Чек _____</p> | <p>Гарантийный срок 12 месяцев с даты продажи. Сохраняйте паспорт изделия в течение всего гарантийного срока.</p> |
|--|--|--|

Инструкция по установке

ШАГ 1. Удалить с помощью плоской отвертки или иного подобного инструмента резиновые заглушки с технологических отверстий, которые размещены на боковых стенках задних лонжеронов автомобиля. С обратной стороны лонжерона (напротив) освободить технологические отверстия от антигравийного покрытия для обеспечения сквозного соединения.



ШАГ 2. Установить боковые кронштейны - левый и правый (поз. 3), совместив отверстия в кронштейнах с отверстиями в лонжеронах и закрепите их болтами М10х1,25х90 (поз. 1) через втулки (поз. 4), шайбы 10 (поз. 2) поставив с двух сторон (как указано на схеме в паспорте) и притянуть гайками М10 (поз. 5). Установить центральную перекладину (поз 6), соединив ее с боковыми кронштейнами (поз. 3) с помощью болтов М12х1,25х35 (поз. 8) и шайб 12 (поз. 7). Затяните соединения всех элементов.



ШАГ 3. Установить кронштейн розетки (поз 14) и закрепить ее гайкой М8 (поз. 12) через шайбу 8 пружинную (поз. 13). Подключить электрику: розетку, жгут проводов, блок согласования (если требуется).



ШАГ 4. Установить съемный шар (поз. 15) закрепив его пальцем (поз.9) и шплинтом (поз. 11). Закрепить съемный шар болтами М12 (поз. 8) через шайбы 12 и пружинные шайбы 12 (поз. 7,10).



ШАГ 5. Установка завершена, ТСУ готово к эксплуатации. Спасибо за ваш выбор и гладких вам дорог!

